

Kcell CONNECT

MF190 (ZTE)

USB модем

Пайдаланушының қысқаша нұсқаулығы

Краткое руководство пользователя

Quick user guide



Kcell

ZTE CORPORATION
NO. 55, Hi-tech Road South, ShenZhen, P.R.China
Postcode: 518057

ҚҰҚЫҚТЫҚ АҚПАРАТ

Copyright © 2010 ZTE CORPORATION.

Барлық құқықтары қорғалған.

Осы жарияланымның ешбір бөлігін ZTE Corporation компаниясының алдын ала жазбаша рұқсатынсыз кез келген түрнде немесе қандай да болмасын, электронды не болмаса механикалық құралдармен, соның ішінде фотокөшіру мен микрофильмдер түрінде, дәйек сөз ретінде келтіруге, жаңғыртуға, аударуға немесе қолдануға болмайды.

Нұсқаулықты жариялаған ZTE Corporation компаниясы. Біз алдын ала ескертусіз баспаханалық қателіктерді түзету және спецификацияларды жаңғыртып отыру құқығын өзімізге қалдырамыз.

Кіріспе

ZTE компаниясының USB-модемі – бұл GPRS, EDGE, UMTS, HSPA желілерінде жұмыс істейтін көп режимді USB-модем. Ноутбукке не болмаса үстелдік компьютерге қосылатын USB-интерфейсі болғандықтан, ол өз бойында модем мен ұялы телефонның (SMS), сонымен бірге Интернетпен ұялы байланыс функцияларын өте тамаша біріктіреді. Ол сізге кез-келген уақытта және қандай да болса жерде байланыста болуға мүмкіндік бере отырып, ұялы телефон желісі арқылы деректер мен SMS жолдау қызметтерін қолдайды.

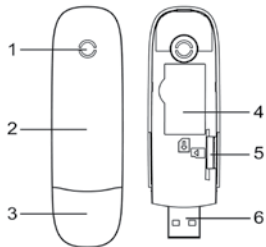
Спецификациялар

Төмендегі кестеде сіздің құрылғыңыздың спецификациялары берілген.

Интерфейс түрі	USB 2.0 HIGH SPEED
Қолдау берілетін жүйелер	Ноутбуктер мен стационарлық дербес компьютерлердің көп түрлерін қолдайды.
Қолдау берілетін операциялық жүйелер	Windows XP (SP2 және соңғы нұсқаулары); Windows Vista (32bit); Windows Vista (64bit); Windows 7 MAC (10.4 соңғы нұсқаулары) Linux
Қызметтері	SMS, деректер жолдау, қосымшаларды басқару және өзгесі.
Желілік стандарттар	GPRS, EDGE, UMTS, HSPA
Жолдау жылдамдығы (макс.)	HSDPA 7.2 Mbps, HSUPA 5.76 Mbps, RX Diversity
Температурасы	Сақталуы: -40°C ~ +80°C Іске пайдалану: -10°C ~ +60°C
Габариттік өлшемдері	76 мм × 26 мм × 11 мм
Салмағы	Шамамен 26г

Өзіңіздің құрылғыңызбен танысыңыз

Келесі суретте MF190 сыртқы түрі көрсетілген. Ол тек танысу үшін ғана берілген. Нақты бұйым өзгеше болуы мүмкін.



1. Индикатор
2. Алдыңғы қақпағы
3. Модемнің қақпағы
4. SIM/USIM картасының ұяшығы
5. MicroSD картасына арналған ұяшық
6. USB-жалғастырғыш

Жабдықты орнату

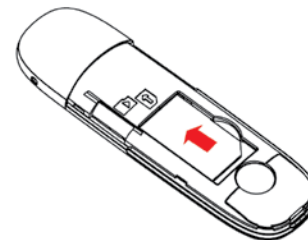
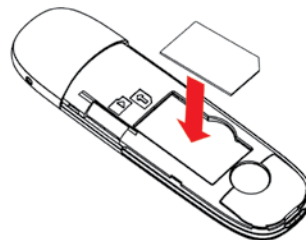
1. Саусағыңызды тұтқаның төменгі бөлігіне қойыңыз да, модемнің алдыңғы қақпағын босату және шығарып алу үшін сәл көтеріңіз.



Ескерту: Алдыңғы қақпағына зақым келтіріп алмау үшін оны ұқыпты ашу керек.

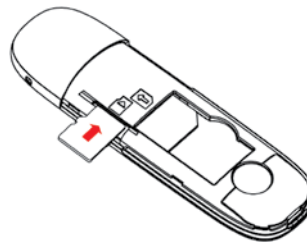
2. SIM/USIM картасын SIM/USIM картасы ұяшығына салыңыз.

SIM/USIM картасын төмендегі суретте көрсетілгендей, металл түйісті ауданы ұяшықта төменге қарайтындай етіп салыңыз.



3. USB модемге MicroSD картасын орнату (модем MicroSD картаға арналған ажыратқышпен жабдықталған, бұл оны USB жинақтағыш (флэшка) ретінде пайдалануға мүмкіндік береді).

Қажет болған жағдайда MicroSD картасын USB модемге орнатыңыз. Келесі сурет орнатылымның дұрыс бағытын көрсетеді.



MicroSD картасының драйвері автоматты түрде модем драйверінің орнатылымы кезінде орнатылады.

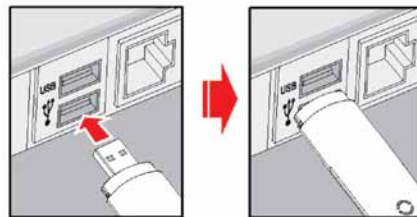
Назар аударыңыз:

- MicroSD картасы базалық жинаққа кірмейді. Егер ол жинақ құрамында берілмесе, Сіз оны өз бетіңізше сатып ала аласыз.
- SIM/USIM шеттерінің ұяшық шеттеріне сәйкес келетініне, сондай-ақ, MicroSD картасы сәйкес ұяшықта көрсетілгендей, дұрыс бағытта тұрғандығына көз жеткізіңіз.
- MicroSD немесе SIM/USIM картаны пайдалану барысында шығармаңыз, бұл карталардың немесе USB модемнің бүлінуіне және нәтижесінде деректердің жоғалуына әкелуі мүмкін.

4. Модемнің алдыңғы қақпағын тура модемнің корпусына дәлдеп орналастырыңыз. Алдыңғы қақпақты бекіту үшін оны модемнің қапталдары бойынша тоқтатқыш ілгешектерге қарай бағыттап, итеру керек.



5. Модемді ноутбукке немесе компьютеріңізге қосыңыз.
- USB-жалғастырығышты компьютеріңіздің USB-портына жалғап, оның бекем сұғылғанын тексеріңіз.
 - Операциялық жүйе жаңа құрылғыны автоматты түрде тауып алып, таниды және орнату шебері бағдарламасын іске қосады.

**Бағдарламалық жасақтаманы орнату**

Әртүрлі операциялық жүйелерде орнату процедуралары әртүрлі болуы мүмкін. Жұмыс барысында жүйенің нұсқаулықтарын орындаңыз.

Windows операциялық жүйесі үшін

Модем компьютерге дұрыс қосылған кезде сіздің жүйеңіз бағдарламалық жасақтаманы орнату процессін автоматты түрде іске қосады. Бағдарламалық жасақтама орнатуды аяқтау үшін жүйенің нұсқаулықтарын орындаңыз.

Ескертпе: Егер жүйе орнатуды автоматты түрде іске қоспаса, сізге орнату бағдарламасын **My Computer > ZTEMODEM** жолы арқылы іске қосуыңызға болады.

Mac операциялық жүйесі үшін







Модем компьютеріңізге дұрыс қосылған кезде жүйе жұмыс үстеліндегі **ZTEMODEM CD-ROM** белгішесін автоматты түрде көрсетеді. **ZTEMODEM** ішіндегі бағдарламалық орнату топтамасына екі рет басып, бағдарламалық жасақтама орнатуды аяқтау үшін жүйенің нұсқаулықтарын орындаңыз.

Жүйеңізден қауіпсіз шығару

Бағдарламалық қосымшаны жабыңыз, содан кейін USB-модемін қауіпсіз шығарып алуға болады.

Модемніңді қалай пайдалану керек

Түрлі белгішелер төмендегі қызметтерді жылдам басқаруды қамтамасыз ету үшін ұсынылған:

	Қосылу	Интернетке қосылу.
	SMS	“New” батырмасына басыңыз, алушы нөмірі мен мазмұнды енгізіңіз, содан кейін жаңа хабарламаны жолдау үшін “Send” басыңыз.
	Телефон кітапшасы	Қатынастағы жаңа тұлғаны және қатынастың егжей-тегжейін енгізу үшін “New” басыңыз.
	Орнатылымдары	USB-модемiне арналған конфигурацияны орнатыңыз.
	Деректерді тіркеу	Қосылу туралы ақпаратты көрсетеді.
	USSD / Теңгерім	USSD қызметтері, теңгерімді тексеру

Қауіпсіздік техникасы ережелері

Иегер үшін

- Кейбір электрондық құрылғылар тиісті қорғаныш болмаған кезде модем түзетін электрмагниттік кедергілерге сезімтал, оларға машиналардың электронды жүйелері жатады. Модемді пайдалану қажетт болған жағдайда, бұйымды өндірушіге хабарласуыңызды өтінеміз.
- Портативтік немесе стационарлық компьютермен және модеммен жұмыс істеу мысалға, есту аппараттары мен кардиостимуляторлар секілді медициналық құрал-жабдықтардың жұмысына кедергі келтіруі мүмкін. Жұмыс істеген кезде оларды әрқашан осындай медициналық құрал-жабдықтардан кем дегенде 20 см қашықтықта ұстаңыз. Қажет болған жағдайда, модемді өшіріп тастаңыз. Модемді пайдаланбастан бұрын, дәрігерге не болмаса медициналық құрал-жабдықты өндірушіге хабарласыңыз.
- Модемді мұнай қоймалары немесе химия зауыттары секілді орындарда, яғни жарылыс қаупі бар газдар немесе заттар өңделетін жерлерде қолдануға шектемелердің бар екенін естен шығармаңыз. Қажет болғанда модемді өшіріңіз.
- Электрондық хабарлағыш құрылғыларды ұшақта, жанармай бекеттерінде және ауруханаларда қолдануға тыйым салынады. Барлық ескертуші белгілерін ұстаныңыз және ондай жағдайларда модемді өшіріп тастаңыз.
- Қажеттілік болмаса, ішкі антеннаға тиіспеңіз. Бұл модемнің жұмысына жағымсыз әсерін тигізуі мүмкін.

- USB-модемді кішкентай балалардың қолы жетпейтін жерде сақтаңыз. Егер USB-модем ойыншық ретінде пайдаланылатын болса, бұл арақаттануға әкеліп соғуы мүмкін.
- Модем жұмыс істеп тұрған кезде күіп қалмау үшін оның металл бетіне тиіспеңіз.

Сіздің USB-модеміңізді пайдалану

- Тек өндіруші жеткізетін түпнұсқалық аксессуарларды қолданыңыз. Рұқсат етілмеген аксессуарларды пайдалану сіздің модеміңіздің жұмысына жағымсыз әсер етіп, телекоммуникация терминалдарына қатысты тиісті мемлекеттік стандарттарға қарама-қайшы келуі мүмкін.
- USB-модемін электрмагниттік толқындар шығаруы мүмкін металл конструкцияларына жақын не болмаса олардың ішінде пайдаланудан аулақ болыңыз. Олай болмаған жағдайда, бұл сигнал сапасына әсер етуі мүмкін.
- USB-модемі су өткізбейтін болып табылмайды. Оны құрғақ, әрі салқын жерде сақтаңыз.
- Модемді температураның күрт ауытқуынан кейін дереу пайдаланбаңыз. Мұндай жағдайда модемнің ішінде және сыртында конденсат түзілуі мүмкін, сол себептен пайдаланбастан бұрын модемнің құрғауына мүмкіндік беру керек.
- USB-модемді ұқыпты ұстаңыз. Құрылғының бүлінуінен абай болу үшін оны лақтырмаңыз, бүктемеңіз және соқпаңыз.
- Құрылғыны жөндеуді және бөлшектеуді тек білікті мамандар жүргізе алады.

- Жұмыс температураларының ауқымы $-10^{\circ} \sim +60^{\circ}$ және ылғалдылық $5\% \sim 95\%$ болғаны жөн.

Шектеулі кепілдік

- Осы кепілдік Бұйымда:
 - I. Негізді бұрмаланудан.
 - II. Түпкілікті пайдаланушының ZTE компаниясының орнату, қолдану және техникалық қызмет көрсету бойынша нұсқаулықтарын немесе процедураларын орындамағынан.
 - III. Түпкілікті пайдаланушының Бұйымды дұрыс ұстамауынан, пайдалануынан, ұқыпсыздығынан немесе дұрыс орнатпауынан, бөлшектеуінен, сақтауынан, қызмет көрсетуінен не болмаса қолдануынан.
 - IV. ZTE компаниясы, не болмаса ZTE компаниясының сертификаты бар маманы орындамаған өзгерістүлерден немесе жөндеуден.
 - V. Токпен жабдықтаудың бұзылуынан, шамадан тыс жүктелуінен, өрттен, су тасқынынан, апаттан, үшінші тұлғалардың әрекеттерінен немесе ZTE компаниясының орынды бақылауынан тыс өзге де құбылыстардан.
 - VI. Ондай ақаулықтар бірлесе пайдаланудан туындатын шартта, үшінші тұлғалардың бұйымдарды қолдануынан немесе үшінші тұлғалардың бұйымдармен бірге пайдаланудан,.
 - VII. Бұйымдарды қалыпты пайдалану шектерінен тыс кез келген өзге себептерден туындаға ақаулықтарды немесе қателіктерді қамтымайды.

Түпкілікті пайдаланушының жоғарыда аталған жағдайларда кез келген Бұйымнан бас тартуға, оны қайтаруға немесе ZTE компаниясынан өтемақы алуға құқығы жоқ.

- Осы кепілдік, егер заңның міндетті қағидаларымен өзге талап етілмейтін болса, ақтық пайдаланушыны қорғаудың бірден бір құралы және ZTE компаниясының ақаулы және сәйкессіз бұйымдар үшін бірден бір жауапкершілігі болып табылады, әрі мәлімденген, көзделетін немесе заңды барлық басқа кепілдіктердің, соның ішінде, шектеусіз, тауардың сату үшін жарамдылығы мен белгілі бір мақсаттар үшін жарамдылығының міндетті кепілдіктерінің орынын басады.

Жауапкершілікті шектеу

ZTE компаниясы осы бұйымды пайдалануға байланысты туындаған кез келген пайданы уыстан шығару немесе орағытпа, төте, кездейсоқ немесе жанама нұқсан үшін, ZTE компаниясына сондай нұқсан, соның ішінде шектеусіз, уыстан шығарылған пайда, істен қол үзу, капиталдан айырылу, нысандардан немесе алмастыру өнімдерінен айырылу және бос тұрыстың салдарынан болған кез келген ысыраптар туралы хабарланғанына, ондай мүмкіндік туралы белгілі болғанына нмс белгілі болуға тиіс екеніне қатыссыз, жауапкершілік көтермейді.

Қолдау алу

Қолдауды төмендегілердің көмегімен алуға болады:

- Бағдарламалық жасақтамадағы **Help** батырмасына басу арқылы.
- **mobile@zte.com.cn** мекен-жайына электронды хабарлама жолдау
- **http://www.zte.com.cn** сілтемесіне ауысу
- **+86–755–26779999** шұғыл желісіне қоңырау шалу

ZTE CORPORATION
 NO. 55, Hi-tech Road South, ShenZhen, P.R.China
 Postcode: 518057

ПРАВОВАЯ ИНФОРМАЦИЯ

Copyright © 2010 ZTE CORPORATION.

Все права защищены.

Никакая часть настоящей публикации не может цитироваться, воспроизводиться, переводиться или использоваться в любой форме или любыми средствами, электронными или механическими, включая фотокопирование и микрофильмы, без предварительного письменного разрешения компании ZTE Corporation.

Руководство опубликовано компанией ZTE Corporation. Мы сохраняем за собой право исправлять ошибки печати или обновлять спецификации без предварительного уведомления.

Введение

USB-модем компании ZTE – это многорежимный USB-модем, работающий в сетях GPRS, EDGE, UMTS, HSPA. Обладая USB-интерфейсом, подключаемым к ноутбуку или настольному компьютеру, он прекрасно объединяет в себе функциональность модема и мобильного телефона (SMS), а также мобильной связи с Интернетом. Он поддерживает услуги передачи данных и SMS через мобильную телефонную сеть, позволяя вам быть на связи в любое время и в любом месте.

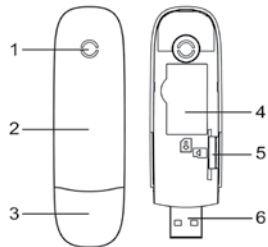
Спецификации

В нижеуказанной таблице приведены спецификации вашего изделия.

Тип интерфейса	USB 2.0 HIGH SPEED
Поддерживаемые системы	Поддерживает большинство типов ноутбуков и настольных персональных компьютеров.
Поддерживаемые операционные системы	Windows XP (SP2 и последующие версии); Windows Vista (32bit); Windows Vista (64bit); Windows 7 MAC (10.4 later) Linux
Функции	SMS, передача данных, управление приложениям и пр.
Сетевые стандарты	GPRS, EDGE, UMTS, HSPA
Скорость передачи (макс.)	HSDPA 7.2 Mbps, HSUPA 5.76 Mbps, RX Diversity
Температура	Хранение: -40°C ~ +80°C Эксплуатация: -10°C ~ +60°C
Габаритные размеры	76 мм × 26 мм × 11 мм
Вес	Около 26г

Познакомьтесь с вашим устройством

На следующем рисунке показан внешний вид MF190. Он приведен только для ознакомления. Реальное изделие может отличаться.



1. Индикатор
2. Передняя крышка
3. Крышка модема
4. Гнездо для карты SIM/USIM
5. Гнездо для MicroSD карты
6. USB-соединитель

Установка оборудования

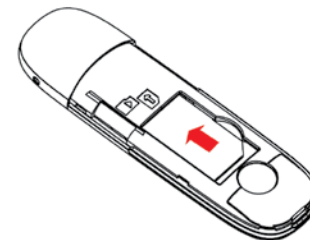
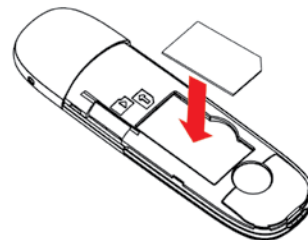
1. Положите палец на нижнюю часть ручки и приподнимите переднюю крышку модема, чтобы ослабить и снять.



Примечание: В целях предотвращения повреждения передней крышки, открывать ее следует аккуратно

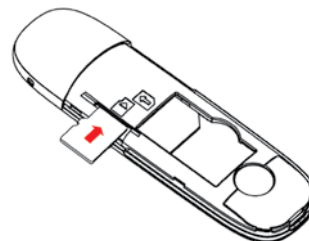
2. Вставьте карту SIM/USIM в гнездо карты SIM/USIM.

Вставьте карту SIM/USIM так, чтобы зона металлического контакта была обращена вниз в гнезде, как показано на следующем рисунке.



3. Установка карты MicroSD в USB-модем (модем оснащен разъемом для MicroSD-карты, что позволяет использовать его как USB-накопитель (флэшка)).

Установите карту MicroSD в USB-модем, если Вам это необходимо. Следующее изображение показывает правильное направление вставки



Драйвер карты MicroSD установится автоматически при установке драйвера модема.

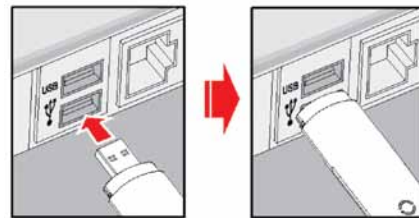
Внимание:

- Карта памяти MicroSD не входит в базовую комплектацию. Если она не поставлена в составе комплекта, Вы можете приобрести ее самостоятельно.
- Убедитесь, что края SIM/USIM карты совпадают с краями разъемов, а также, что карта памяти MicroSD установлена в нужном направлении, как указано на соответствующем разъеме.
- Не извлекайте MicroSD или SIM/USIM карты в момент использования. Это может привести к поломке карт или USB модема, а также потере данных на карте памяти.

4. Положите переднюю крышку модема ровно на корпус модема. Для фиксации передней крышки необходимо направить ее в сторону стопорных защелок по бокам модема и протолкнуть.



5. Подключите модем к вашему ноутбуку или компьютеру.
 - Подключите USB-соединитель в USB-порт вашего компьютера и убедитесь, что он вставлен плотно.
 - Операционная система автоматически определит и распознает новое устройство и запустит программу мастера установки.

**Установка программного обеспечения**

В различных операционных системах процедуры установки могут быть разными. Выполняйте инструкции системы по ходу работы.

Для операционной системы Windows

Ваша система автоматически запустит процесс установки программного обеспечения при правильном подключении модема к вашему компьютеру. Выполняйте инструкции системы для завершения установки программного обеспечения.

Примечание: Если система не запускает установку автоматически, вы можете запустить программу установку по пути **My Computer > ZTEMODEM**.

Для операционной системы Mac





Система автоматически отобразит иконку **ZTEMODEM CD-ROM** на рабочем столе при правильном подключении модема к вашему компьютеру. Дважды кликните на программный пакет установки в **ZTEMODEM** и выполняйте инструкции системы для завершения установки программного обеспечения.

Безопасное удаление из вашей системы

Закройте программное приложение, затем можно безопасно вынуть USB-модем.

Как использовать ваш модем

Различные иконки представлены для обеспечения быстрого управления следующими функциями:

	Подключение	Подключение к Интернету.
	SMS	Кликните кнопку “New” , введите номер получателя и содержание, а затем кликните “Send” , чтобы отправить новое сообщение.
	Телефонная книга	Кликните “New” для внесения нового контактного лица и контактных деталей.
	Настройки	Настройте конфигурацию для USB-модема.
	Регистрация данных	Показывает информацию о подключении.
	USSD / Баланс	USSD сервисы, проверка баланса

Правила техники безопасности

Для владельца

- Некоторые электронные приборы чувствительны к электромагнитным помехам, образуемым модемом при отсутствии должной защиты, к ним относятся электронные системы машин. В случае необходимости использования модема, пожалуйста, свяжитесь с производителем изделия.
- Работа портативным или настольным компьютером и модемом может создавать помехи в работе медицинского оборудования, такого как слуховые аппараты и кардиостимуляторы. Во время работы всегда держите их на расстоянии не менее 20 см от такого медицинского оборудования. При необходимости отключите модем. Перед использованием модема свяжитесь с врачом или производителем медицинского оборудования.
- Не забывайте, что существуют ограничения в использовании модема в таких местах как нефтяные склады или химические заводы, т.е. там, где перерабатываются взрывоопасные газы или продукты. При необходимости отключите модем.
- Использование электронных передающих устройств в самолете, на автозаправочных станциях и в больницах запрещено. Пожалуйста, соблюдайте все предупреждающие знаки и выключайте в модем в таких условиях.
- Не прикасайтесь к внутренней антенне без необходимости. Это может негативно сказаться на работе модема.

- Храните USB-модем в недоступном для детей месте. USB-модем может привести к получению травмы, если используется в качестве игрушки.
- Не прикасайтесь к металлической поверхности модема, чтобы избежать ожога, когда модем работает.

Использование вашего USB-модема

- Используйте только оригинальные аксессуары, поставляемые производителем. Использование неразрешенных аксессуаров может негативно отразиться на работе вашего модема, и противоречить соответствующим государственным стандартам в отношении телекоммуникационных терминалов.
- Избегайте использования USB-модема вблизи или внутри металлических конструкций, которые могут испускать электромагнитные волны. В противном случае это может повлиять на качество сигнала.
- USB-модем не является водонепроницаемым. Храните его в сухом и прохладном месте.
- Не используйте модем сразу после неожиданного перепада температур. В этом случае внутри и снаружи модема может образоваться конденсат, поэтому перед использованием следует дать модему высохнуть.
- Обращайтесь с USB-модемом осторожно. Не бросайте, не сгибайте и не ударяйте его, чтобы избежать повреждения устройства.
- Ремонт и разборку оборудования могут производить только квалифицированные специалисты.

- Рекомендуется диапазон рабочих температур $-10^{\circ} \sim +60^{\circ}$ и влажность 5% ~ 95%.

Ограниченная гарантия

- Настоящая гарантия не охватывает дефекты или ошибки в Изделии, вызванные:
 - I. Обоснованным искажением.
 - II. Несоблюдением Конечным пользователем инструкций или процедур компании ZTE по установке, эксплуатации и техническому обслуживанию.
 - III. Неправильным обращением, использованием, халатностью или неправильной установкой, демонтажем, хранением, обслуживанием или эксплуатацией Изделия Конечным пользователем.
 - IV. Изменениями или ремонтом, выполняемыми не компанией ZTE или специалистом, имеющим сертификат компании ZTE.
 - V. Нарушением электроснабжения, перенапряжением, пожаром, наводнением, аварией, действиями третьих лиц или другими событиями за пределами разумного контроля компании ZTE.
 - VI. Использованием изделий третьих лиц или использование совместно с изделиями третьих лиц при условии, что такие дефекты вызваны совместным использованием.
 - VII. Любыми другими причинами за пределами нормального использования Изделий.

Конечный пользователь не имеет право отказываться, возвращать или получать компенсацию за любое Изделие от компании ZTE в вышеуказанных ситуациях.

- Настоящая гарантия является единственным средством защиты конечного пользователя и единственной ответственностью компании ZTE за дефектные и несоответствующие изделия, и заменяет все другие гарантии, выраженные, подразумеваемые или законные, включая, без ограничения, обязательные гарантии годности для продажи и годности товара для определенных целей, если иное не требуется обязательными положениями закона.

Ограничение ответственности

Компания ZTE не несет ответственность за любые потери прибыли или непрямой, специальный, случайный или косвенный ущерб, возникший в связи с использованием настоящего изделия, независимо от того, было ли компании ZTE сообщено, известно или должно было бы быть известно о возможности такого ущерба, включая, без ограничения, упущенную прибыль, утрату дела, потерю капитала, потерю объектов или продуктов замены и любые издержки вследствие простоя.

Получение поддержки

Получить поддержку можно при помощи:

- Нажатия кнопки **Help** в программном обеспечении.
- Отправки электронного сообщения на адрес **mobile@zte.com.cn**
- **Перехода по ссылке** <http://www.zte.com.cn>
- Звонка на горячую линию: **+86-755-26779999**

ZTE CORPORATION
 NO. 55, Hi-tech Road South, ShenZhen, P.R.China
 Postcode: 518057

LEGAL INFORMATION

Copyright © 2010 ZTE CORPORATION.

All rights reserved.

No part of this publication may be excerpted, reproduced, translated or utilized in any form or by any means, electronic or mechanical, including photocopying and microfilm, without the prior written permission of ZTE Corporation.

The manual is published by ZTE Corporation. We reserve the right to make modifications on print errors or update specifications without prior notice.

Introduction

The ZTE USB modem is a multi-mode USB modem, working in GPRS, EDGE, UMTS, HSPA networks. With USB interface connecting to a laptop or a desktop PC, it integrates the functionality of a modem and a mobile phone (SMS), and combines mobile communication with Internet perfectly. It supports data and SMS services through the mobile phone network, enabling you to communicate anytime and anywhere.

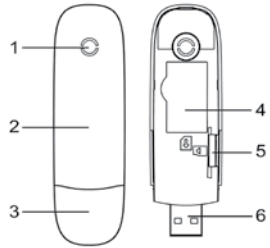
Specification

The following table shows the specification of your device.

Interface Type	USB 2.0 HIGH SPEED
Systems supported	Supports most types of laptop and desktop PC.
Operating systems supported	Windows XP (SP2 and later) Windows Vista (32bit) Windows Vista (64bit) Windows 7 MAC (10.4 later) Linux
Functions	SMS service, Data service, Applications management, etc.
Network Standards	GPRS, EDGE, UMTS, HSPA
Transmission speed (Max)	HSDPA 7.2 Mbps, HSUPA 5.76 Mbps, RX Diversity
Temperature	Storage: -40°C ~ +80°C Operation: -10°C ~ +60°C
Dimension	76 mm × 26 mm × 11 mm
Weight	About 26g

Getting to know your device

The following figure shows the appearance of the MF190. It is only for your reference. The actual product may be different.



1. Indicator
2. Front Cover
3. Modem Cap
4. SIM/USIM card slot
5. MicroSD card slot
6. USB Connector

Hardware Installation

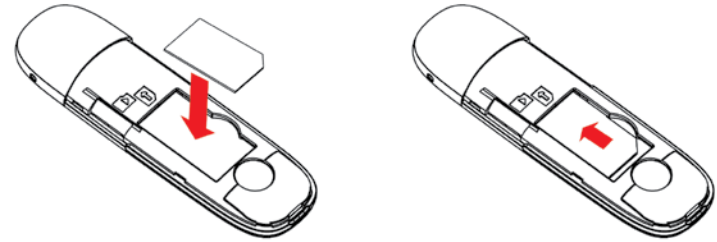
1. Put finger on the bottom finger grip, and then lift the front cover of the modem to release and rem.

Notes: Do not open the front cover rudely so as to avoid the damage of the front cover.



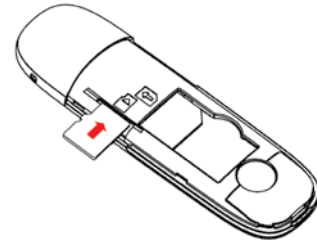
2. Insert the SIM/USIM card into the SIM/USIM card slot.

Insert the SIM/USIM card with the metal contact area facing downwards into the slot, and then push SIM/USIM card as far as possible, shown as the following picture.



3. Installing the MicroSD card into the USB modem (the modem is equipped with a port for MicroSD card, which allows to use it as a USB drive).

Install the MicroSD card in the USB modem, if needed. The following picture indicates the correct inserting direction.



The driver of the MicroSD card will be installed automatically when the modem driver is installed.

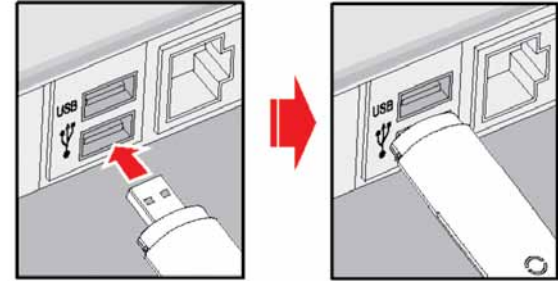
Note:

- The MicroSD card is an optional accessory. If it is not provided in the package, you can buy one by yourself.
- Ensure that the beveled edge of the SIM/USIM card is properly aligned with that of the SIM/USIM card slot and the MicroSD card is inserted according to the direction as labeled on the MicroSD card slot.
- Do not remove the MicroSD or SIM/USIM card when the card is in use. Otherwise, the card as well as your USB Stick may get damaged and the data stored on the card may be corrupted.

4. Put the front cover of the modem flatly upon the body of modem. Direct the front cover towards the locking catches on the sides of the modem and push the front cover of the modem to lock the front cover into its place.



5. Connect the Modem to your laptop or desktop PC.
 - Plug the USB connector into your computer's USB port and make sure that it is tightly inserted.
 - The OS automatically detects and recognizes new hardware and starts the installation wizard.



Software Installation Guide

On different operating systems, the installation procedures may be difference. Follow the system prompts during operation.

For Windows OS

Your system will start the software setup process automatically when you connect the modem to your computer correctly. Follow the system prompts to complete the software installation.

Notes: If the system does not launch installation automatically, you can run the installation program in path of **My Computer > ZTEMODEM**.

For Mac OS







The system will automatically display a **ZTEMODEM CD-ROM** icon on the desktop, when you connect the modem to your computer correctly. Double click the installation software package in the **ZTEMODEM**, and follow the system prompts to complete the software installation.

Safe removal from your system

Please close the application software, and then you can pull out the USB Modem safely.

How to use your modem

Various icons are presented to enable quick operation of the following functions:

	Connect	Connect to the Internet.
	SMS	Click New button, enter recipient's number and content, and then click Send to send new message.
	Phonebook	Click New to fill in a new contact person and contact details.
	Settings	Set the configuration for the USB modem.
	Data records	Show the connection information.
	USSD / balance	USSD services, balance check

Warning and Notice

To the owner

- Some electronic devices are susceptible to electromagnetic interference sent by modem if inadequately shielded, such as the electronic system of vehicles. Please consult the manufacturer of the device before using the modem if necessary.
- Operating of laptop and desktop PCs and the modem may interfere with medical devices like hearing aids and pacemakers. Please always keep them more than 20 centimeters away from such medical devices when they are turned on. Turn the modem off if necessary. Consult a physician or the manufacturer of the medical device before using the modem.
- Be aware of the usage limitation when using a modem at places such as oil warehouses or chemical factories, where there are explosive gases or explosive products being processed. Turn off your modem if required.
- The use of electronic transmitting devices is forbidden in aircrafts, at petrol stations and in hospitals. Please observe and obey all warning signs and switch off your modem in these conditions.
- Do not touch the inner antenna area if not necessary. Otherwise it will affect your modem's performance.
- Store the modem out of the reach of little children. The modem may cause injury if used as a toy.
- Do not touch the metallic parts of the modem so as to avoid a burn, when the modem is working.

Using your USB Modem

- Please use original accessories or accessories that are authorized. Using any unauthorized accessories may affect your modem's performance, and violate related national regulations about telecom terminals.
- Avoid using the modem near or inside metallic structures or establishments that can emit electromagnetic waves. Otherwise it may influence signal reception.
- The modem is not waterproof. Please keep it dry and store in a shady and cool place.
- Do not use the modem immediately after a sudden temperature change. In such case, it will produce dew inside and outside the modem, so don't use it until it becomes dry.
- Handle the modem carefully. Do not drop, bend or strike it. Otherwise the modem will be damaged.
- No dismantling by non-professionals and only qualified technicians can undertake repair work.
- Operating temperature range of $-10^{\circ} \sim +60^{\circ}$ and humidity range of $5\% \sim 95\%$ are recommended.

Limited Warranty

- This warranty does not apply to defects or errors in the Product caused by:
 - I. Reasonable abrasion.
 - II. End User's failure to follow ZTE's installation, operation or maintenance instructions or procedures.
 - III. End User's mishandling, misuse, negligence, or improper installation, disassembly, storage, servicing or operation of the Product.
 - IV. Modifications or repairs not made by ZTE or a ZTE-certified individual.
 - V. Power failures, surges, fire, flood, accidents, actions of third parties or other events outside ZTE's reasonable control.
 - VI. Usage of third-party products, or usage in conjunction with third-party products provided that such defects are due to the combined usage.
 - VII. Any other cause beyond the range of normal usage intended for the Product.
End User shall have no right to reject or return the Product, or receive a refund for the Product from ZTE under the above-mentioned situations.
- This warranty is End User's sole remedy and ZTE's sole liability for defective or nonconforming items, and is in lieu of all other warranties, expressed, implied or statutory, including but not limited to the implied warranties of merchantability and fitness for a particular purpose, unless otherwise required under the mandatory provisions of the law.

Limitation of Liability

ZTE shall not be liable for any loss of profits or indirect, special, incidental or consequential damages resulting from or arising out of or in connection with using of this product, whether or not ZTE had been advised, knew or should have known of the possibility of such damages, including, but not limited to lost profits, interruption of business, cost of capital, cost of substitute facilities or product, or any downtime cost.

How to get help

You can get Help by:

- Clicking **Help** on the software.
- Sending E-mail to **mobile@zte.com.cn**
- Visiting **<http://www.zte.com.cn>**
- Calling Service Hotline: **+86-755-26779999**

